

## パブリック・コメントに参加を!

被災者生活再建支援制度中間報告意見募集 内閣府

今年も大きな災害が続いています。3月には能登半島地震、7月に入ると台風4・5号、そして7月16日には中越沖地震が発生しました。さらに国外でも8月16日にペルー地震が発生しています。

災害からの復興にはさまざまな困難が待ち受けています。私たちも阪神・淡路大震災で直接経験しましたが、最大の難所のひとつは住宅再建です。かつて住宅再建や生活再建に苦しむ個人に直接公費をつぎ込んでではないという「神話」がありました。被災者に「つかみ金」を渡してはいけないという国の方針です。

しかし1990年代前半の雲仙岳噴火災害の際に、その神話の一角が崩れました。さらに阪神・淡路大震災では「被災者生活再建支援法」(支援法)が成立し、生活再建のために被災者に支援金を給付する制度がまがりなりにもできました。兵庫県や国会議員の活動と先日亡くなった作家の小田実さんがリードした被災者運動などがシンクロして勝ち取った画期的な成果でした。

けれども支援法にはさまざまな制約があります。支援金の使い道が限定されていたり、年齢・年収による制限が大きく、さらに半壊以下では支給されません。特に問題なのは住宅の補修や再建の費用は支給対象にならないことです。神話は完全に消え去ったわけではないのです。

実はちょうど今年から来年にかけては支援法の見直しの時期に当たっています。内閣府は今年に入って見直しに関する検討会を立ち上げ、7月末には中間報告が出されました。内閣府はこの報告について8月3日から9月2日まで意見募集(パブリック・コメント)を行っています。

先ほどの「神話」を完全に解体するためにも、今回の意見募集にどんどん意見を寄せることをここでみなさんに呼

びかけたいと思います。この問題に詳しい方は詳しい意見を、詳しくはないが「支援金を住宅再建に使ってもいいのではないか」「もっと多くの被災者に支援金を使えるようにすべきだ」と思われる方は是非そのむねを内閣府にお寄せください。さらに支援法の改正後と同時に能登半島地震以後の災害にさかのぼって適用するよう付け加えることも忘れないでください。(事務局長・理事:池田啓一)

### ●内閣府のホームページ

<http://www.bousai.go.jp/> (ページ左側の「被災者生活再建支援制度中間報告意見募集」をクリック)

### ●意見の提出先

インターネットによる提出

<http://www.ijjnet.or.jp/cao/bousai/opinion-fukkou.html>

郵便 〒100-8969 東京都千代田区霞が関1-2-2

内閣府政策統括官(防災担当)付参事官(災害復旧・復興)  
被災者生活再建支援法担当 FAX 03-3581-8933

### 文例(簡単バージョン)

- 1 住宅本体の補修費、建設費、購入費も支出の対象として認めるべきです。
- 2 支出要件を大幅に緩和すべきです。
- 3 今年3月に発生した能登半島地震以後の自然災害による被災者に対してもさかのぼって適用すべきです。

締切は9月2日です。

## 2007年度☆介護保険事業報告

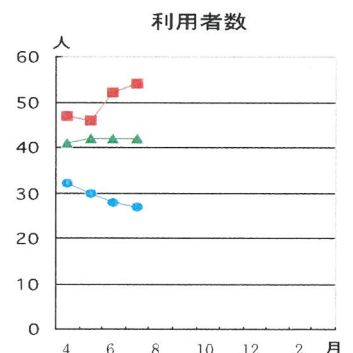
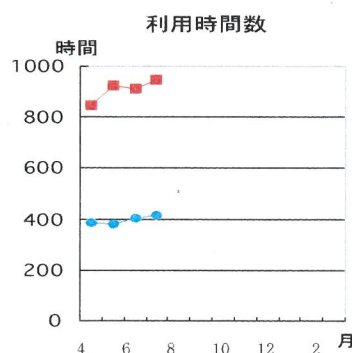
★あ・し・す・と (垂水)

★あしすと武庫之荘 (尼崎)

●現在、2つの事業所を拠点に都市生活組合員が中心となってヘルパー派遣事業を行っています。

●武庫之荘では居宅介護支援事業(ケアプラン)、障害福祉サービス事業も行っています。

●垂水  
●武庫之荘  
●居宅介護支援





# 積み木ワールド



会場 NPO法人都市生活コミュニティセンター

8月3日(金) ①10時～11時30分 ②13時～14時30分 ③15時～16時30分と時間を変え「積み木ワールド」を開催しました。応募多数だったので半数の方々にお断りの連絡をすることになってしまいました。前日の台風が心配でした。一時的に降った土砂降りの中、来られたお子さんが「ずぶ濡れ」というアクシデントがありましたが、参加者それぞれの積み木ワールドを楽しみました。

## 参加者の感想

- ・同じ形で数が多くある良さを実感した。
- ・発想を豊かにすること・頭を柔らかくすることが非常に大切だと感じた。
- ・シンプルで小さい積み木がたくさんあり、自分の子どもの集中力と想像力にびっくりさせられた。
- ・3歳の息子には、まだ少し難しかったみたいだが、彼なりにお友達のまねをしながら頑張っていた。
- ・自分より高い積み木を積めてニッコリ。きっと自信もついたと思う。
- ・長さ、大きさの違う積み木でじっくり考えながら型づくる娘の姿を見て、母があまり口出しせずにやりたい事を伸ばしてあげる大切さを感じた。積み木を自分の身長と同じ位に積み上げたのは初めての経験で、それを壊すのは楽しかった様子。苦手なお片づけも出来て良かった。
- ・最初の円形タワーは、初めてあんなに大きい物をみんなで作ったので、とても楽しそうにしていた。何回も積み木が倒れたが、頑張ってやり直し完成させた。
- ・積み木はもう少し多くの物が用意されているといいなと感じた。
- ・最初のみんで作ったタワーの中抜きが意外に簡単に出来てしまって感動した。普段は同じ大きさの積み木だけで遊ぶ機会がなく貴重な体験をする事ができた。
- ・こんなにたくさんの積み木で遊ぶ事がないので、初めての遊び方がたくさんあってとても楽しかった。高く積んだり、きれいなデザインになったり、大人でも楽しく過ごせた。



## 2007年度

会員更新  
ありがとうございます  
ございました。

## ★都市生活コミュニティセンターご支援ありがとうございます。

生協連合会きらりのポイント交換でNPO法人都市生活コミュニティセンターにカンパの意志を示された口数は929口(92,900円)でした。自然災害が多発している現在、地震災害を経験し、その被災の実状を我身としてとらえることができる心がここに届けられたと思います。皆様の意思を尊重しながら、活動を進めたいと思います。

## 料理 研修

あしすと武庫之  
荘で毎月1回行  
っている研修  
の報告です



### 12回目 夏野菜を使った夏バテ予防料理

- ゴーヤチャンプル
- なすの山芋かけ
- ピリッとサラダ
- 梅風味の冷やしワンタン
- かき玉汁 ○ごはん

旬の野菜を  
それぞれ異なる味付けて  
いっぱい食べる事が  
できました。



あしすと武庫之荘 水崎佳子

介護無料相談(月～金 9:30～17:00)

都市生活ヘルパーステーションあしすと武庫之荘

☎ 06-6433-8487

● <鍋の会> 毎月第2・第4日曜日 午後1時～5時 主催(特)ニュースタート事務局関西  
場所=ニュースタート富田丘町ドミトリー(共同生活寮内の共有スペース)JR摂津富田駅から徒歩5分

詳しくは <http://www.ns-kansai.org/nabekai.html> 又は電話&ファックス 072-694-3933 までお問い合わせください。